



# Ile de Groix, histoires de couleurs.





## Couleurs, enduits et matières

Les murs des habitations sont constitués d'une maçonnerie en schiste local à mortier de terre glaise revêtus d'un enduit de chaux aérienne qui les imperméabilise, tandis que ceux des annexes, écuries sont également en schiste maçonné d'argile, mais sans enduit.

La façade maçonnée est recouverte par un enduit blanchi à la chaux. Faute de pierres massives permettant de réaliser des encadrements d'ouvertures régulières, il était d'usage à Groix, pendant toute "l'ère du thon", de peindre à la chaux teintée de gris ou d'ocre, un faux appareil de pierres de taille autour des fenêtres et portes, ainsi que de faux chaînages aux angles du bâtiment.

Les volets et corniches étaient peints de couleurs plus voyantes : bleu, ocre rouge, vert cru.

A partir de 1930, des maçons italiens répandent un décor nouveau et très imaginaire dont on voit de très nombreuses traces, et qui a fortement marqué l'époque. Leur venue va s'accompagner de l'introduction de motifs décoratifs de leur région d'origine : la Vénétie. Ainsi, dès cette époque, le mortier de chaux lisse fait place à l'enduit grossier dit tyrolien, qui, alterné avec l'enduit lisse, permet la réalisation de décors. L'enduit, suivant sa texture, accroche la lumière et met en valeur des médaillons décoratifs, des bandeaux, corniches et encadrements divers. Groix l'île blanche, se pare de couleurs chaudes, d'ocre éteint, de rouges profonds.

## Préambule

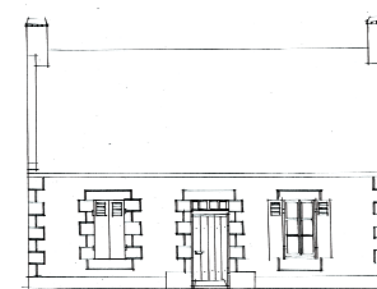
Il y a trente ans à peine, les maisons de l'île de Groix offraient une grande diversité de teintes et de matières.

Peu à peu, cette caractéristique si particulière à Groix s'est effacée derrière la monotonie des gris, du bois couleur bois, et plus récemment a laissé place à la manie de la pierre apparente. Tout cela en complète contradiction avec les traditions locales issues d'une logique constructive, climatique et économique. Or la première impression que l'on ressent d'un bâtiment, c'est la façade (partie publique du bâtiment) qui la donne. Son ravalement revêt donc une importance capitale.

L'aspect extérieur des maisons, "la peau des murs", suscite bien des questions dont les principales sont celles du matériau et de sa mise en œuvre, et celle de la couleur dont nous avons choisi de vous parler, mouvante, insaisissable, subjective et qui est sujette à controverse.

Qu'il s'agisse de création ou de réhabilitation, la reproduction de modèles standards, le gommage d'éléments architecturaux, l'utilisation de couleurs criardes engendrent une banalisation des constructions due aux différentes "modes" architecturales.

Réussir la restauration d'un bâtiment ancien, c'est faire des choix architecturaux parfois difficiles qui doivent suivre un fil conducteur. Celui qui s'impose à tous aujourd'hui est la pérennité et la mise en valeur de tout ce qui appartient à la mémoire collective, LE PATRIMOINE.



Les maisons de pêcheurs agriculteurs



Les maisons de patrons de pêche et commerçants

On peut distinguer globalement deux catégories principales d'habitation sur l'île de Groix.

Construites généralement sur un plan rectangulaire de douze mètres sur six, les maisons groisillonnes sont orientées généralement Est-Ouest dans le sens de la longueur. Les façades Nord et Sud sont percées chacune de deux petites fenêtres encadrant une porte centrale.

Construites sur un plan rectangulaire, les maisons s'orientent généralement le long de la voie. Les ouvertures symétriques de grandes dimensions rythment la façade et encadrent une porte qui axe la composition. Parfois un appentis se développe en pignon, caractérisé par une forte pente prenant naissance à la corniche.

# D é c o r a t i o n   c l a s s i q u e

La couleur des toits et des murs blancs représente la coloration dominante de la décoration classique, mais elle est fortement influencée par les éléments de détail tels que portes, volets, soubassements, encadrements, qui viennent ponctuer l'ensemble de leurs taches colorées.

Ces couleurs d'accompagnement constituent la palette ponctuelle. Elle est généralement composée de couleurs en contraste avec la palette générale, notamment pour les menuiseries de couleurs vives étroitement liées aux couleurs des bateaux.

Les faux appareils et chaînages parachèvent la composition et contribuent à son écriture affirmée.

## E N D U I T S

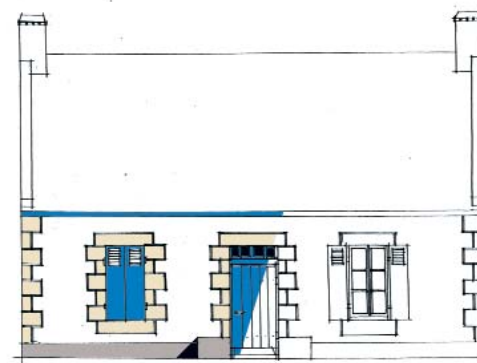


Il faut observer que les murs (en schiste par nature poreux) ne présentent dans leur mise en œuvre aucune protection contre l'humidité. Supprimer les enduits, même autour des baies provoquera à terme des désordres. Gardons leur peau aux édifices, il en va de leur survie et de notre culture. La couleur de l'enduit est le blanc chaulé.

## CHAINAGES ET ENCADREMENTS



Les couleurs de base des faux chaînages et entourages de baies sont le gris, l'ocre clair, le bleu violet ; les joints sont soulignés en rouge brique ou gris.

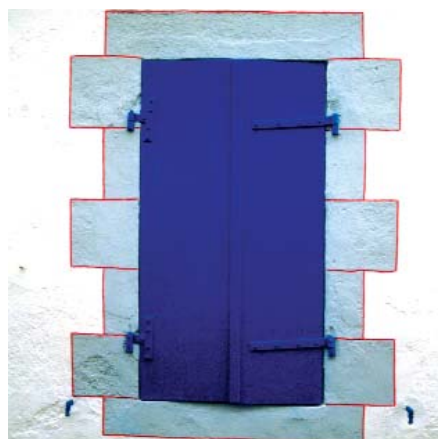


## S O U B A S S E M E N T S



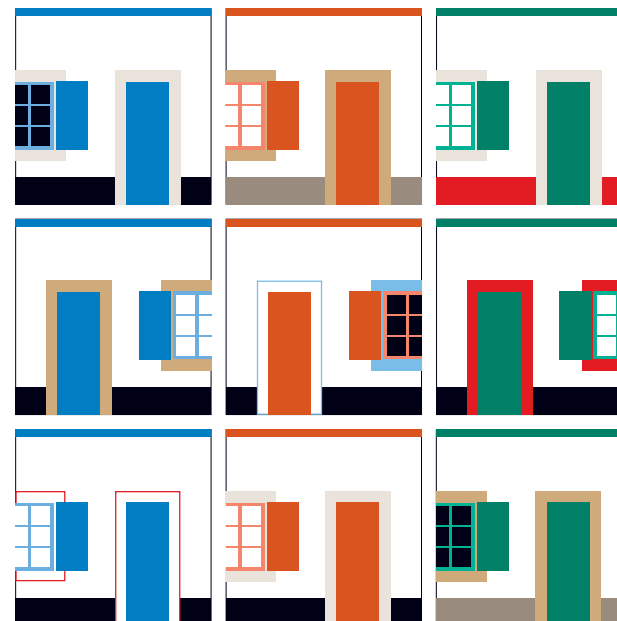
Le soubassement remplit un rôle de protection de la base de la construction (protection contre les eaux de pluie et salissures). Les couleurs seront franches : noir, gris, ocre rouge.

## H U I S S E R I E S



Volets et fenêtres sont des éléments importants dans l'animation de la façade.  
Fenêtres : utilisation de teintes pastel ou blanc  
Volets : utilisation de teintes plus soutenues que les fenêtres  
Corniches et lucarnes : identiques aux volets

## PALETTE DE COMPOSITIONS



# D é c o r a t i o n   i t a l i e n n e

Cette décoration des années 30 se différencie de la période précédente par la richesse des ornements et la variété des enduits. On évitera une couleur uniforme pour mettre en évidence par des tonalités nuancées les différents enduits qu'il est indispensable de préserver.

La coloration dominante repose sur le principe d'une couleur de base dite principale pour la grande surface. Une couleur secondaire complémentaire sera appliquée sur un enduit différent. Les couleurs d'accompagnement constituent la palette ponctuelle, elle est généralement composée de teintes pastel ou de blanc. Des galons clairs soulignent la géométrie et les proportions de la façade.

## E N D U I T S



Les enduits sont à la fois le meilleur véhicule de l'ambiance colorée de la ville mais aussi l'élément le plus susceptible de modifier le caractère d'une construction.

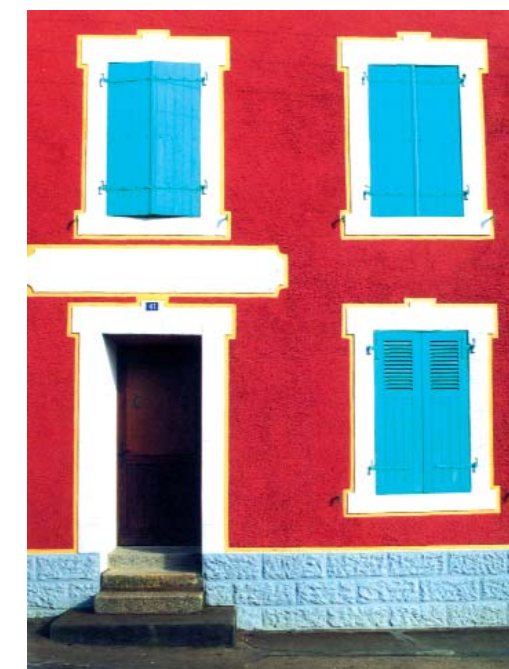
Le nuancier évacue les tons salis au profit de tons plus nets qui se caractérisent par une gamme chaude et soutenue, composée de trois registres de couleur : les jaunes, les rouges et les gris.

## C H A I N E S E T B A N D E A U X



Les chaînes, bandeaux et corniches sont des éléments de modénature, ils jouent un rôle décoratif de la façade.

Ils seront traités généralement dans le même ton que la façade mais dans une teinte plus claire ou dans un registre de nuances grise ou jaune.



## S O U B A S S E M E N T S



les soubassements seront traités en accord avec le ton des chaînes, bandeaux et corniches.

## H U I S S E R I E S



Pour les fenêtres utilisation soit de teintes pastels ou de blanc, de camaïeu, ou en contraste chaud - froid avec les tonalités de la palette générale : brun sur ocre, vert sur rose et oxyde rouge.

Les ferronneries seront mises en valeur grâce à l'utilisation de tons soutenus.

## P A L E T T E   D E   C O M P O S I T I O N S



## La préparation d'un chantier de ravalement

Un ravalement de façade est une opération complexe où interviennent de multiples questions : choix des techniques, des matériaux, des couleurs, coût des travaux.

## Le projet

Il se fait en fonction du style, de la nature et de l'état du bâtiment à rénover ou à construire. Le revêtement mural est-il en bon état, peut-il être rénové ? Comment ? Face à ces multiples questions, il est souhaitable que les propriétaires s'assurent les conseils d'un architecte. Il faut également prendre le temps de consulter différentes entreprises.

## L'évaluation des travaux

Consulter plusieurs entreprises pour connaître le coût des travaux à entreprendre : il peut varier largement selon la qualité des prestations proposées, selon qu'il soit nécessaire de faire un enduit neuf ou d'appliquer une peinture ou un badigeon.

## Les formalités administratives

Avant de procéder au ravalement, il faut établir "une déclaration de travaux" en mairie. La déclaration sera accompagnée : d'un extrait cadastral, d'une photo couleur de l'état existant et d'un nuancier exact des teintes proposées. Les travaux ne doivent pas débuter avant l'obtention de l'avis favorable. Ces démarches administratives peuvent paraître contraignantes, mais elles sont indispensables pour informer l'administration, pour se prémunir des plaintes émanant des tiers et pour bénéficier des subventions éventuelles.

## Les travaux

Il est souhaitable d'être disponible tout au long du chantier, afin de surveiller l'évolution des travaux, de s'assurer qu'ils correspondent bien à ce qui était défini. Enfin, de multiples questions peuvent surgir, il est souhaitable de s'assurer les services d'un maître d'œuvre pour diriger le chantier de ravalement dans les meilleures conditions.



Plaquette réalisée par le C.A.U.E. du Morbihan - Mars 1998



Mairie de Groix

13 place de l'église 56590 GROIX tél : 02.97.86.80.15 fax : 02.97.86.81.98



Conseil d'Architecture, d'Urbanisme et de l'Environnement du Morbihan

Contact : Jean-Marie BRANELLEC , Architecte Conseiller

13 bis rue Olivier de Clisson 56000 VANNES tél : 02.97.54.17.35 fax : 02.97.47.89.52