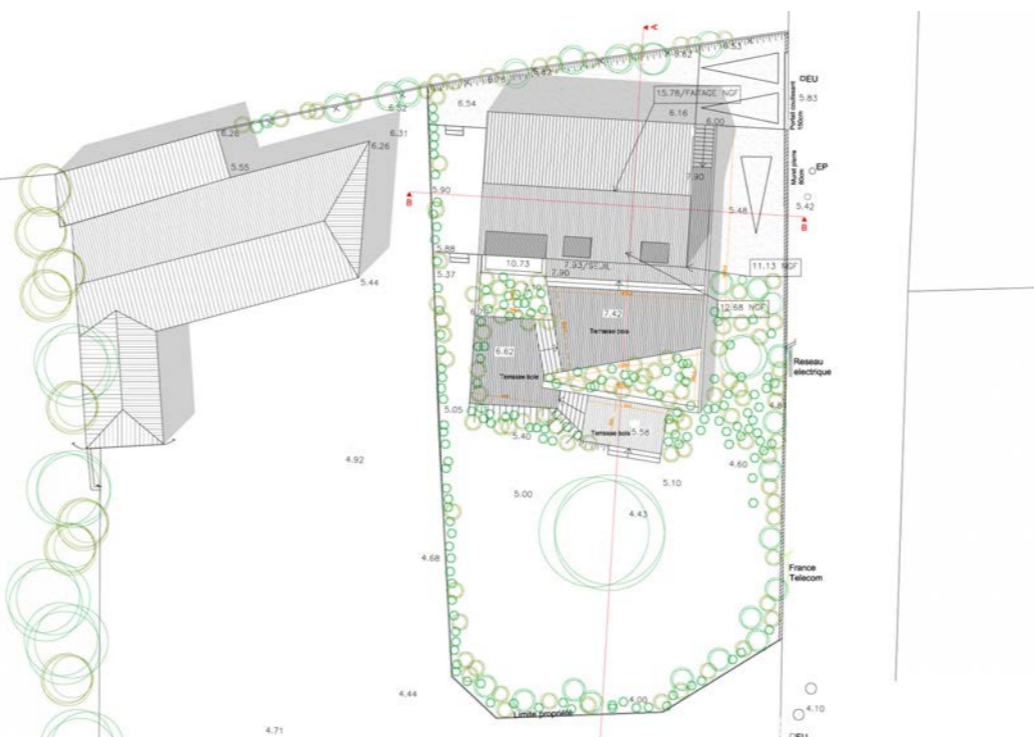
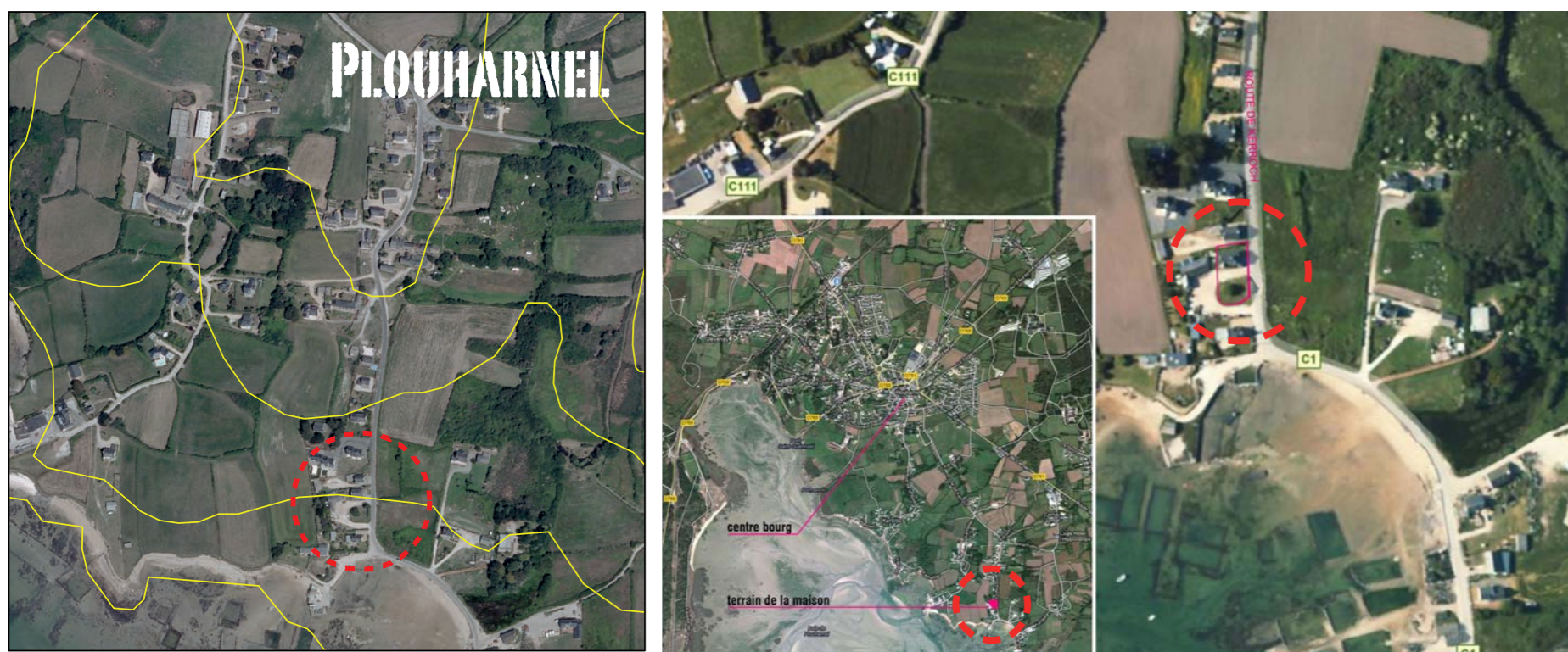


27 RÉHABILITATIONS OU EXTENSIONS



Achèvement des travaux : juin 2012
 Maître d'ouvrage : confidentialité
 Maître d'œuvre : DDL ARCHITECTES
 LORIENT
 Surface du terrain : 938 m²
 Surface de la maison : 307 m² SHON

Textes, données et documents fournis par le Maître d'Oeuvre



Avant



Après

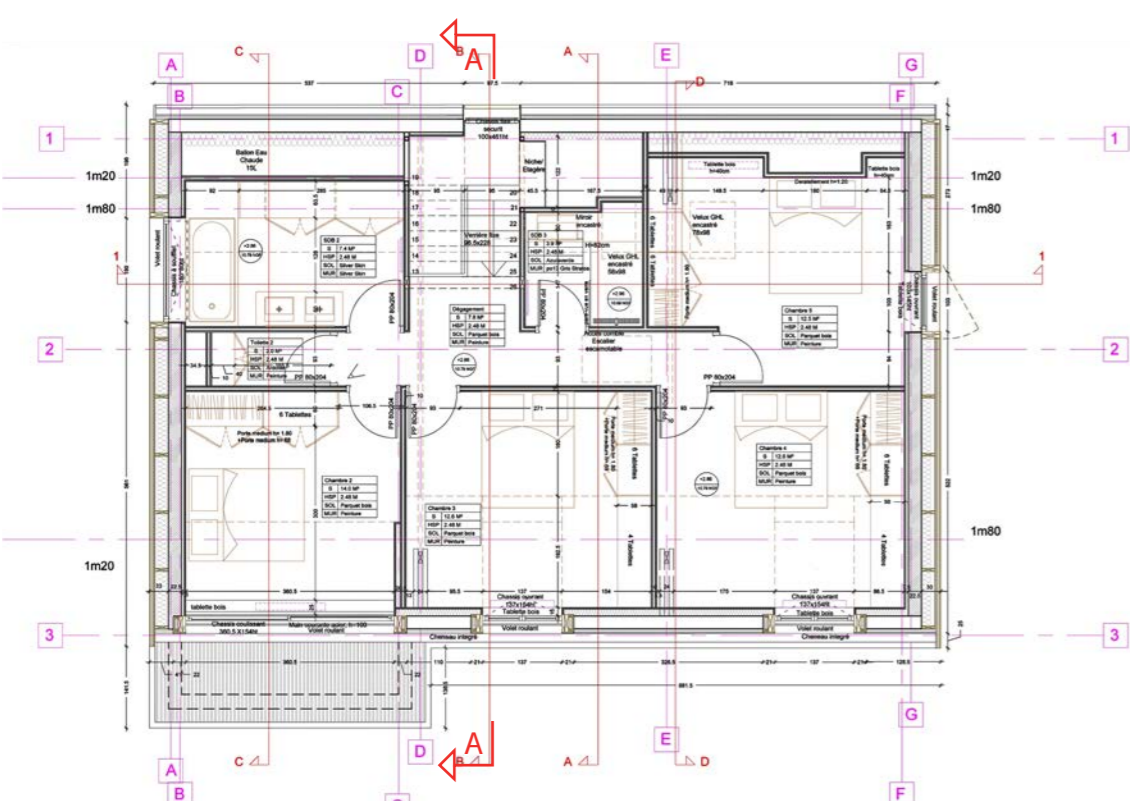
27 -

La maison est déjà construite sur un terrain en légère pente, orienté au sud vers la mer. Le terrain d'assiette est issu de la division d'un terrain comprenant un chantier ostréicole et donc cette maison. Il est bordé à l'est par la route menant au bourg de Plouharnel et ne présente aucune caractéristique remarquable ou particulière.

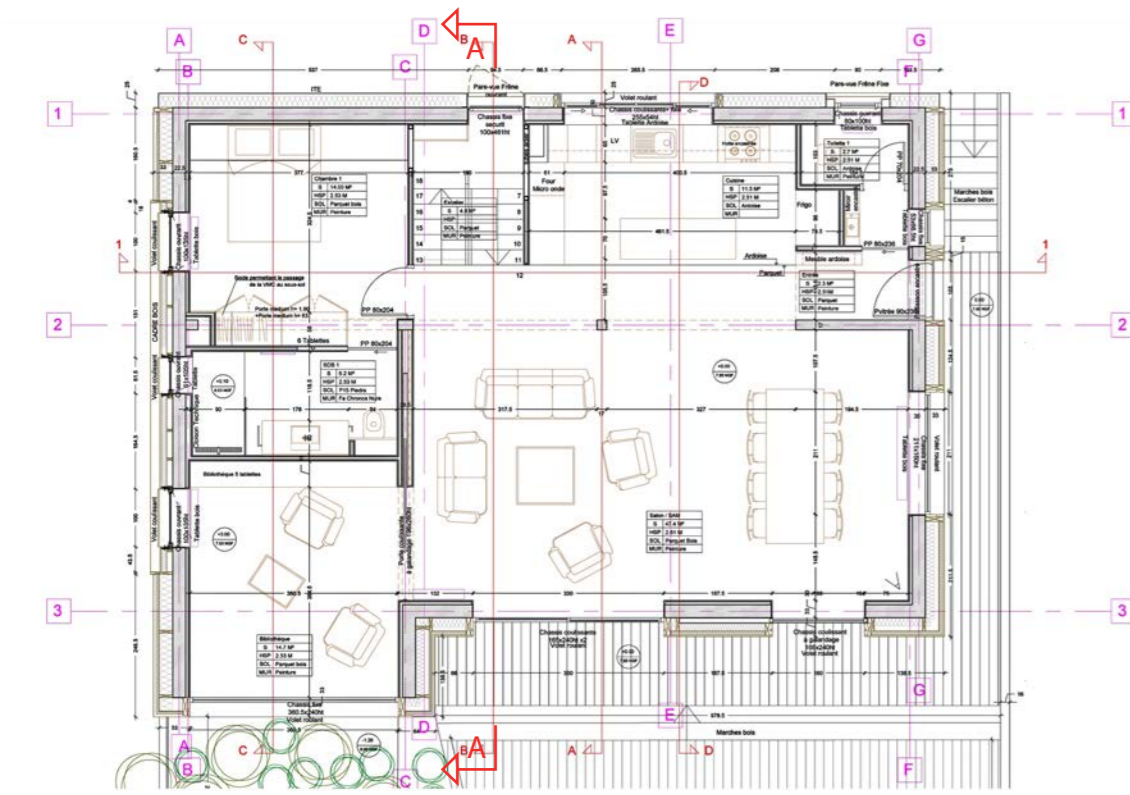
Implantée dans la partie haute du site, la construction est de type R+1+Combles, avec un soubassement en moellons de granit gris, accueillant garage, locaux de rangements et bureaux. Au-dessus de l'appareillage granit, les murs sont enduits et peints en blanc.

Le niveau 1, celui des espaces de vie, est ceinturé à l'est et au sud par un balcon avec garde-corps galbé en fer forgé venant buter sur une avancée côté sud. La toiture est traitée une croupe à l'est, particularité que l'on ne retrouve pas dans les maisons alentours. L'ouest étant traité en pignon, cela donne une silhouette déséquilibrée à l'ensemble.

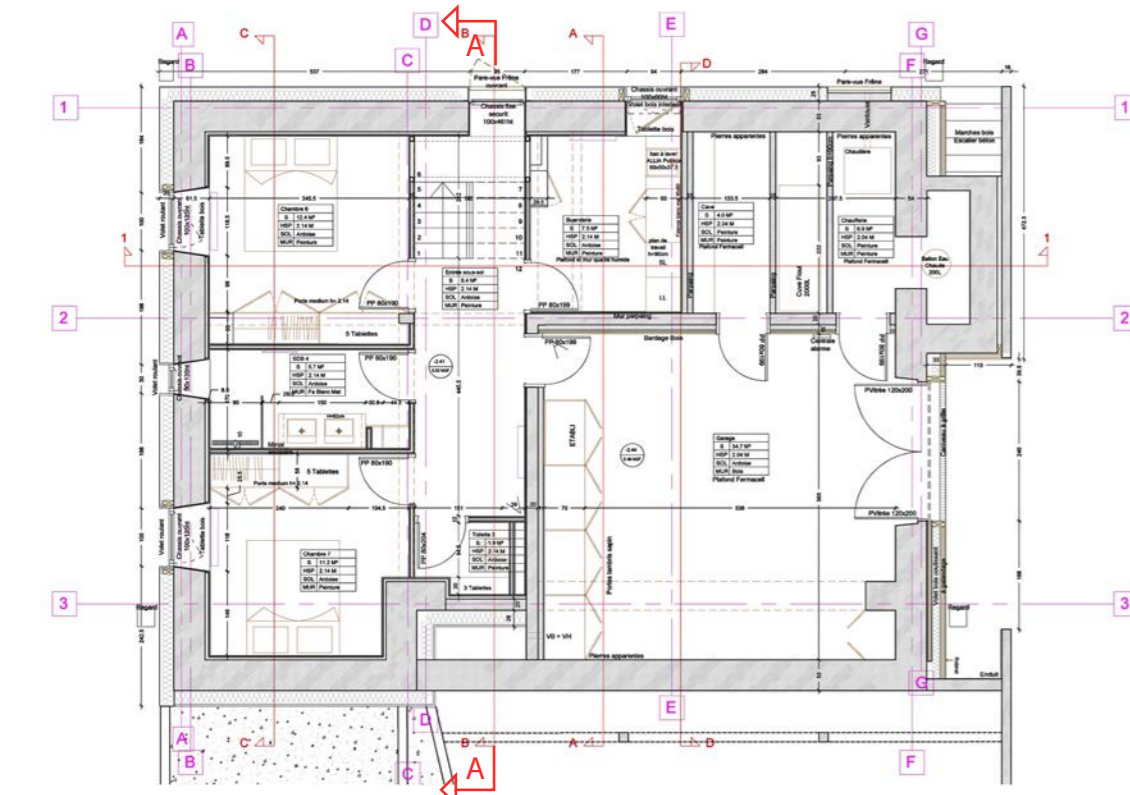
Le projet consiste en un remodelage de la maison afin de lui redonner un nouvel équilibre et une écriture architecturale plus contemporaine. En toiture la suppression de la croupe fait place à un pignon droit. Celle de la petite avancée est supprimée au profit d'une large ouverture et d'un terrasse non accessible, les lucarnes triangulaires sont remplacées par des chiens assis en zinc anthracite de forme rectangulaire. Les ouvertures sont redessinées afin de mieux répondre aux nouveaux aménagements intérieurs et participent aussi à cette volonté de rééquilibrage formel et de modernisation de la maison. Le langage des gouttières et des descentes d'eaux pluviales disparaissent, la forme est ainsi plus simple et pure. Le traitement paysager est conçu pour atténuer cette image d'une maison déchaussée sur son socle. La réalisation d'un jardin construit en 3 paliers successifs où sont aménagées terrasses en bois et jardinières, relie la maison avec son sol de manière plus naturelle.



ETAGE



RDC



SOUS SOL

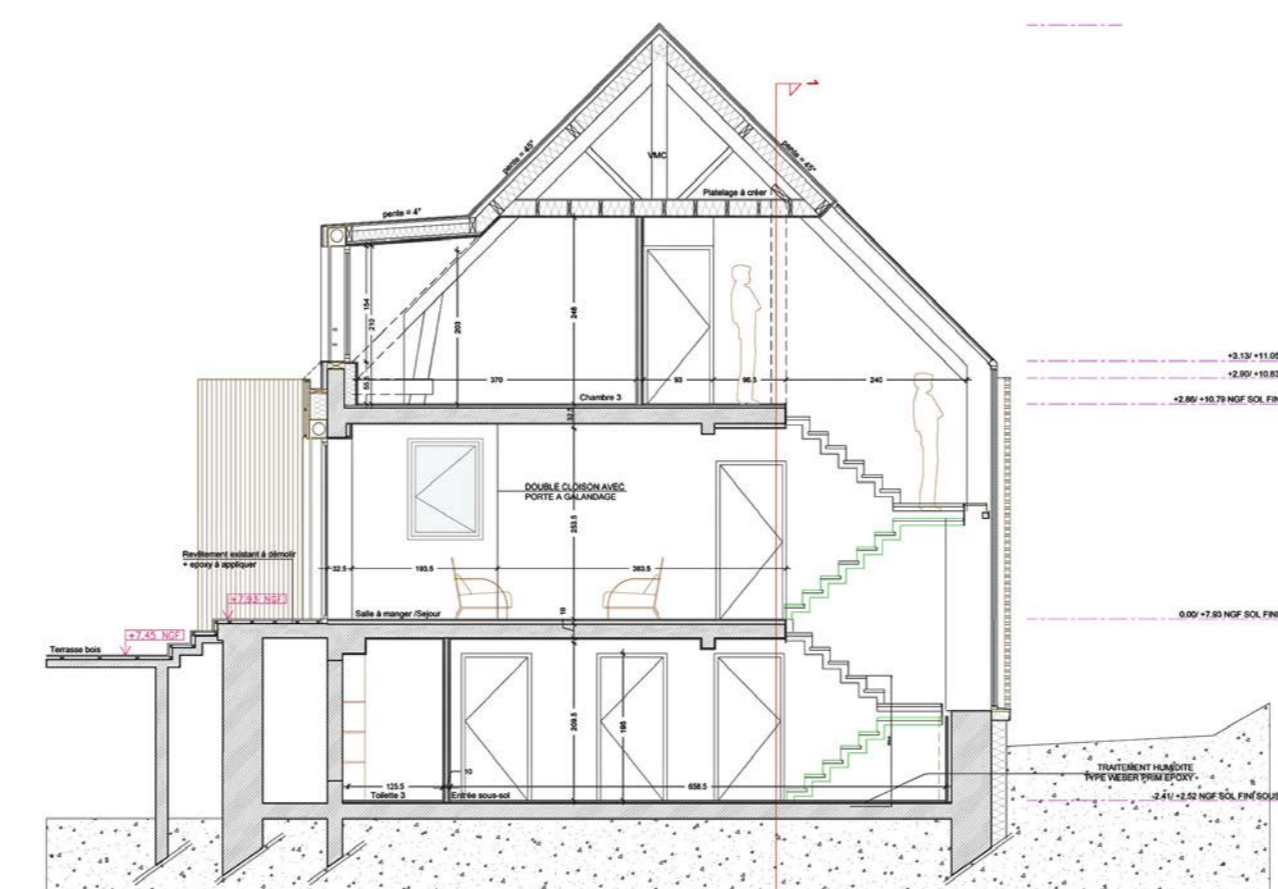
Côté est, un mur en béton support d'une végétation grimpante, prolongé par un épais claustra de bois, absorbe le balcon existant qui se transforme en coursive.

Le principe d'une démarche environnementale nous a amené à faire le choix d'une isolation extérieure qu'il faut dès lors habiller. Le choix du bois s'est imposé sauf pour la façade nord pour des raisons de vieillissement, celle-ci gardera dès lors une tonalité blanche. Nous avons mis en œuvre des lames de largeur et d'épaisseur différentes, de peuplier rétif qui griseront au fil du temps en harmonie avec le soubassement blanc, la toiture en d'ardoises naturelles, le zinc anthracite.

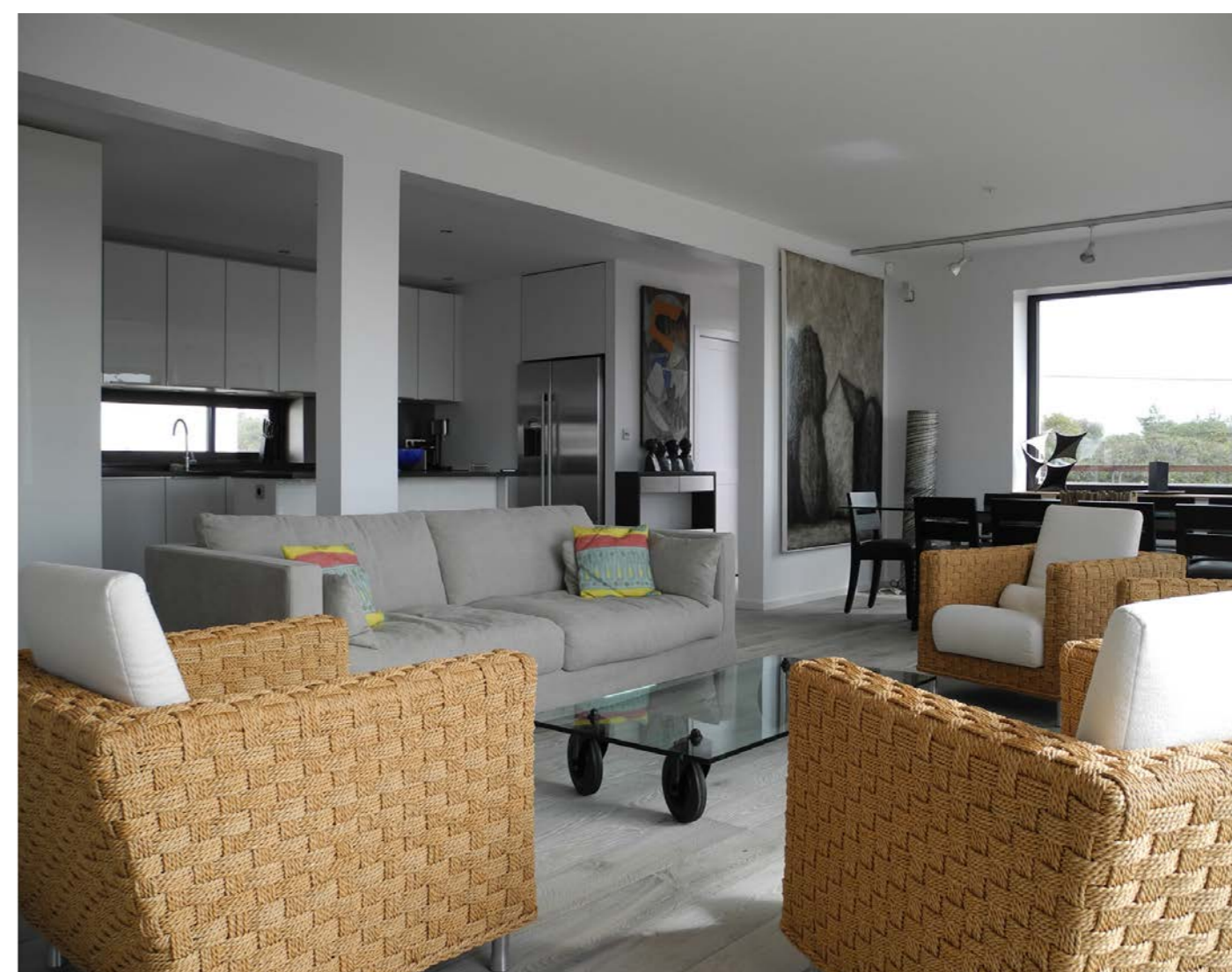
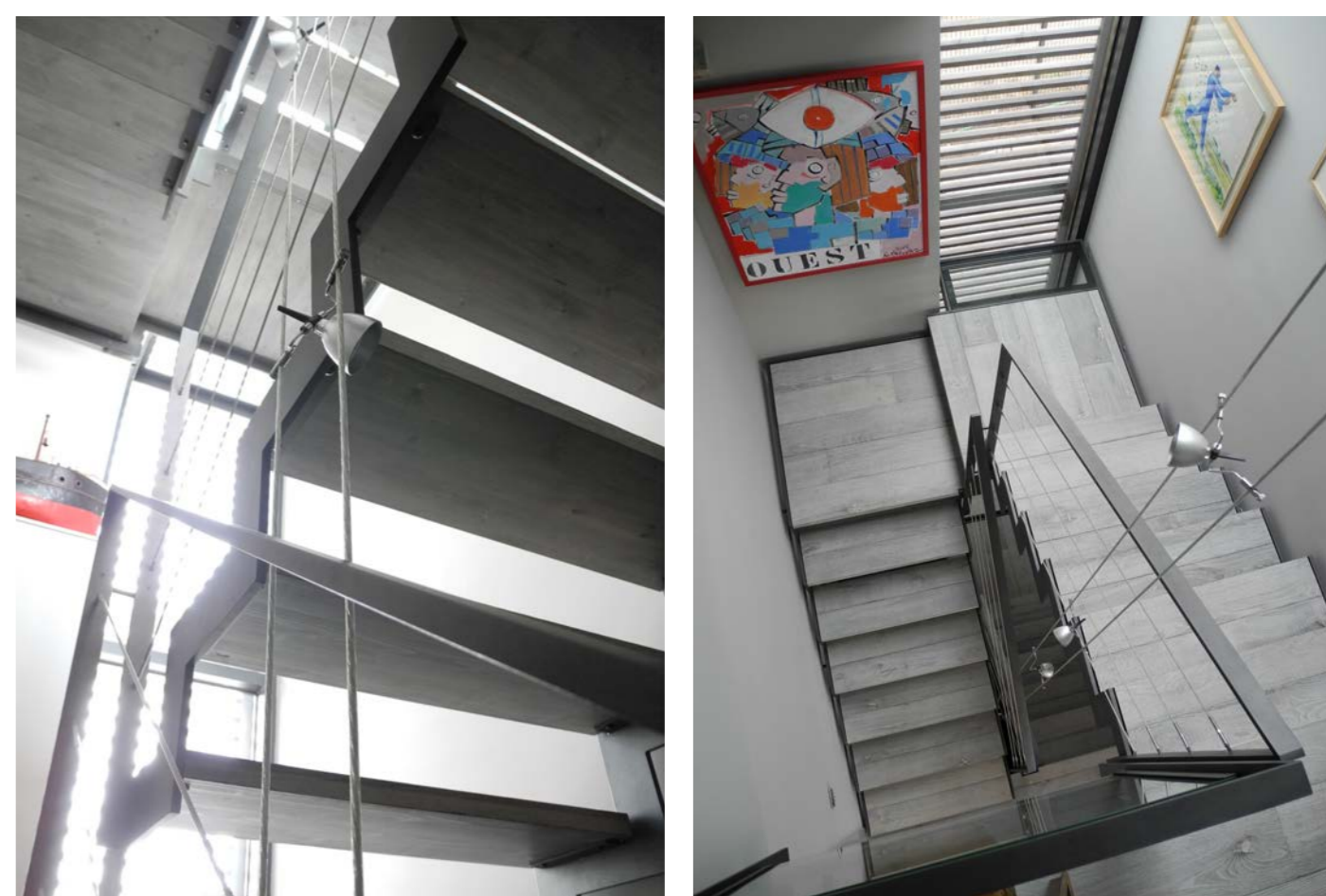
Pour l'isolation des combles nous avons fait le choix de la laine de bois pour ses qualités thermiques notamment en confort d'été et ses qualités acoustiques. Enfin la maison est chauffée par une chaudière à condensation à haut rendement fonctionnant au fuel.

A l'intérieur, la redistribution de la maison est complète. Au niveau 1, celui de l'espace de vie, de larges pans de murs porteurs sont remplacés par des IPN. Le séjour, la cuisine, la bibliothèque constitue un seul et même espace, très ouvert côté mer. L'escalier de distribution des niveaux trouve une place plus propice avec la nouvelle organisation de la maison.

Dans son élévation, il est accompagné par une fente lumineuse créée dans la façade nord qui permet d'éclairer le RDC semi encastré.



COUPE AA



Textes, données et documents fournis par le Maître d'Oeuvre