

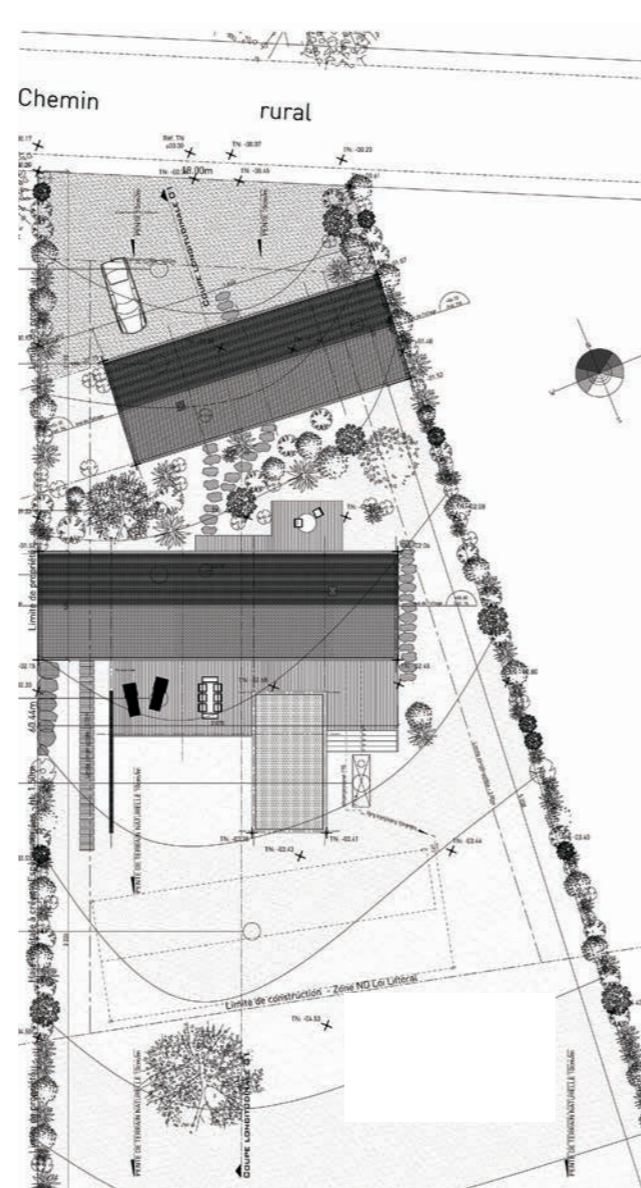
41 - LA MAISON DANS LA PENTE

PRÉAMBULE

La « maison dans la pente » présente une synthèse de la démarche environnementale par la mise en œuvre de moyens techniques et de matériaux écologiques respectueux de l'environnement associés à une expression architecturale résolument contemporaine.

SITUATION - ANALYSE DU SITE

Le projet se situe au lieu dit « Bochocho » sur les hauteurs du vallon de « Keroyal » en frange Nord de la commune de PLOUGOUMELLEN, au Sud de la N165. Le bâti existant composant le hameau est essentiellement composé de longères typiques locales (volume en longueur de largeur étroite, en pierre de pays - deux versants 45° ardoisés) ainsi que de constructions traditionnelles type « néo-bretonne » (volume enduit blanc - deux versants ardoisés 45°).



La parcelle, d'une surface de 1632m² se compose d'une multitude de paramètres qui construisent l'intérêt du site et de son environnement.

De ce caractère particulier, des éléments essentiels se font ressentir :

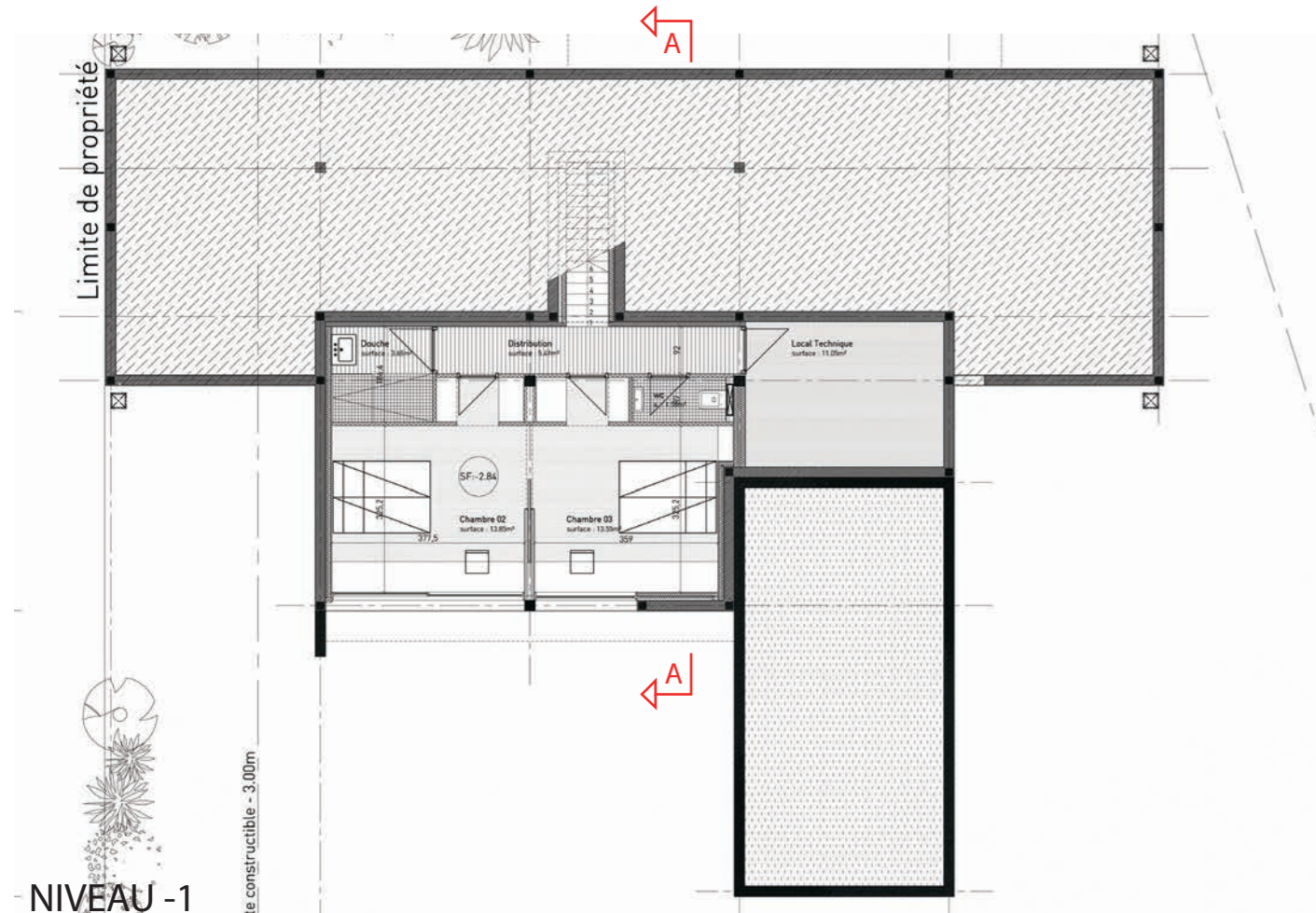
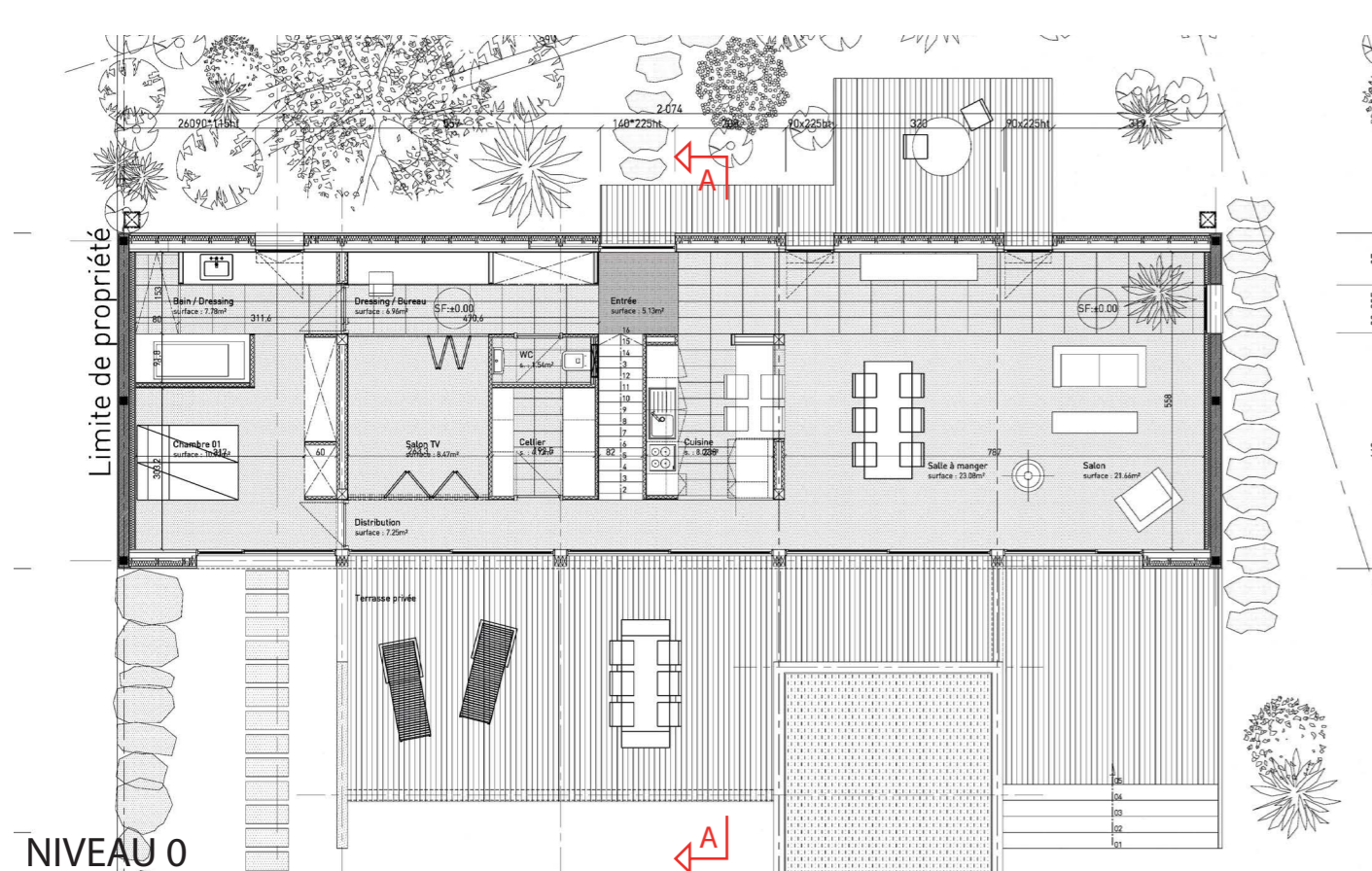
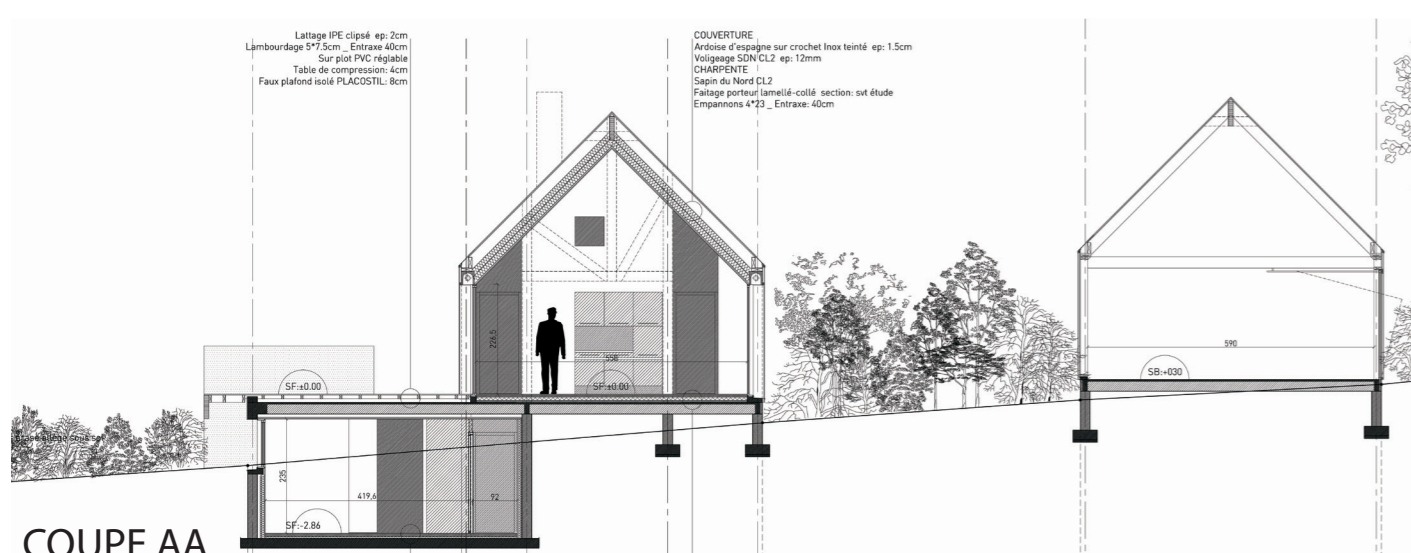
- la PENTE, dénivelé Nord/Sud considérable de 10% sur toute la longueur de la parcelle.
- la VUE plongeante orientée Sud sur la rivière du Bono et les communes environnantes.
- les VENTS DOMINANTS Sud Ouest avec absence de barrière végétale en limite Ouest.
- la LARGEUR DE PARCELLE ETROITE (18m) au Nord s'élargissant progressivement pour doubler au Sud.
- la PROFONDEUR DE LA PARCELLE (60m) offre des perspectives lointaines.

EXPRESSION CONCEPTUELLE - PROGRAMME

Afin de se mesurer à ce site remarquable et ses profondes perspectives, le projet d'architecture pure, simplifié, sans artifice, ni mode d'apparat s'impose dans la pente avec force et équilibre. La conception de cette réalisation est le fruit de l'inspiration du caractère fort du hameau et du bâti le composant. Elle propose deux bâtiments principaux dont l'implantation « divergente » et la volumétrie « type longère » ne sont pas sans faire échos aux corps de ferme de la région.

Achèvement des travaux :	juillet 2009
Maître d'ouvrage :	Confidentiel
Maître d'œuvre :	Régis PLAUD BADEN
Surface du terrain :	1 632 m ²
Surface de la maison :	161 m ²

Textes, données et documents fournis par le Maître d'Oeuvre



Le premier bâtiment, celui de service, d'emprise au sol 6 x 16m est implanté en retrait de 7m par rapport à la rue en continuité du bâti longeant le chemin rural. Il laisse ainsi place à une aire d'accueil, de stationnement et retournement confortable. D'une surface de 100m², il abrite deux stationnements, un préau traversant et un bûcher.

Le second, dédié à l'habitation des propriétaires jeunes retraités, est implanté plus en retrait dans la parcelle. Un agréable jardin d'accueil à ciel ouvert visible depuis le préau traversant s'insère entre ces deux bâtiments. Le volume offre un plateau de 120m² de plain-pied : entrée, séjour/salon, cuisine, cellier, espace bureau/multimédia et espace nuit/salle de bains/dressing. Tous ces espaces, orientés vers le jardin et la vue imprenable par la façade Sud entièrement vitrée, se prolongent sur une terrasse bois 100m² et un bassin de nage 8 x 4m.

Un troisième volume très discret, né de l'implantation du second et de la pente originelle du terrain respectée, prend naturelle place en « semi-enterré » sous la terrasse bois profitant lui aussi de la même orientation. Destiné à l'accueil occasionnel des petits enfants et amis, il abrite deux chambres et une salle de bains pour une surface de 45m².

MATÉRIALOGIE - DISPOSITIF ENVIRONNEMENTAL

Deux matériaux construisent la structure du projet. L'ossature bois et l'aggloméré de parpaing s'associent et conjuguent leurs performances pour créer une enveloppe maîtrisée en fonction des orientations et des exigences techniques à atteindre. L'enduit gris clair et le bardage fibre-ciment/ouate de cellulose ton pierre accentuent le dialogue constructif.

L'isolation de la toiture (300mm) et des parties ossature bois/ossature maçonnée (200mm), complétées d'une membrane d'étanchéité à l'air, ont été réalisées en ouate de cellulose afin d'assurer la qualité du confort acoustique et thermique, et de garantir la qualité de l'air. Un poêle à bois placé au cœur de la pièce principale de vie constitue le seul et unique mode de chauffage; La quasi-totalité des besoins en énergie de chauffage étant assurée par l'apport solaire de la façade sud vitrée.

L'eau de pluie des toitures est récupérée et stockée dans un réservoir souterrain d'une capacité de 6000L pour usage maison, jardin, et appoint piscine.

ENVELOPPE FINANCIÈRE

Montant TTC de l'opération hors foncier : 380830€.
Terrassement VRD : 19580€ / Gros œuvre enduits : 102680€ / charpente ossature bois bardage terrasse : 79960€ / Couverture étanchéité : 28960€ / Menuiseries extérieures : 25360€ / Cloisons sèches isolation : 27930€ / Menuiserie intérieure : 11570€ / Chape carrelage faïence sol souple : 22480€ / Peinture : 15350€ / Electricité plomberie chauffage : 22300€ / Piscine : 24660€.

TÉMOIGNAGE DES USAGERS

Calme, spacieuse, claire, conviviale, peu énergivore... de nombreuses qualités pour notre « maison dans la pente » où nous avons plaisir à vivre et recevoir amis et proches. Seul petit bémol : parfois obligation de baisser les stores, les jours de grand soleil, afin d'éviter une température excessive. Mais ne nous plaignons pas !

